

HELHEDSPPLAN FOR TRYGGEVÆLDE ÅDAL FASE 3

Vurdering

Udkast 1., november 2010
ABSOLUT LANDSKAB

INDHOLDSFORTEGELSE

INDLEDNING	3
ANALYSE	6
Historien	6
Landskabet	6
Kommunen	6
Forundersøgelser	8
Placering	8
Udpegninger	8
Naturen	8
Interesser	9
Ejerforhold	9
Naturgeografi	10
Terræn og vand	10
Kulturgeografi	11
Linjer i landskabskabet	11
Punkter i landskabet	11
Landsbyernes påvirkning	11
Infrastruktur	12
Mulige forbindelser	12
Fremtidige forbindelse	13
Rumlige analyse	13
VURDERING	16
Kvaliteter	16
Udfordringer	18
Muligheder	20
Afrunding	23
KILDER	25

INDLEDNING

Indledning

"Helhedsplan for Tryggevælde Ådal" udarbejdes på baggrund af en landskabsanalyse af hele opgaveområdet. Landskabsanalysen består af en kortlægning af de eksisterende forhold, en vurdering af stedet, samt en strategi for den fremtidige udvikling i området.

Nærværende vurdering er 3. fase i "Helhedsplan for Tryggevælde Ådal". Vurderingen er udarbejdet i perioden september - november 2010 i forlængelse af kortlægningen.

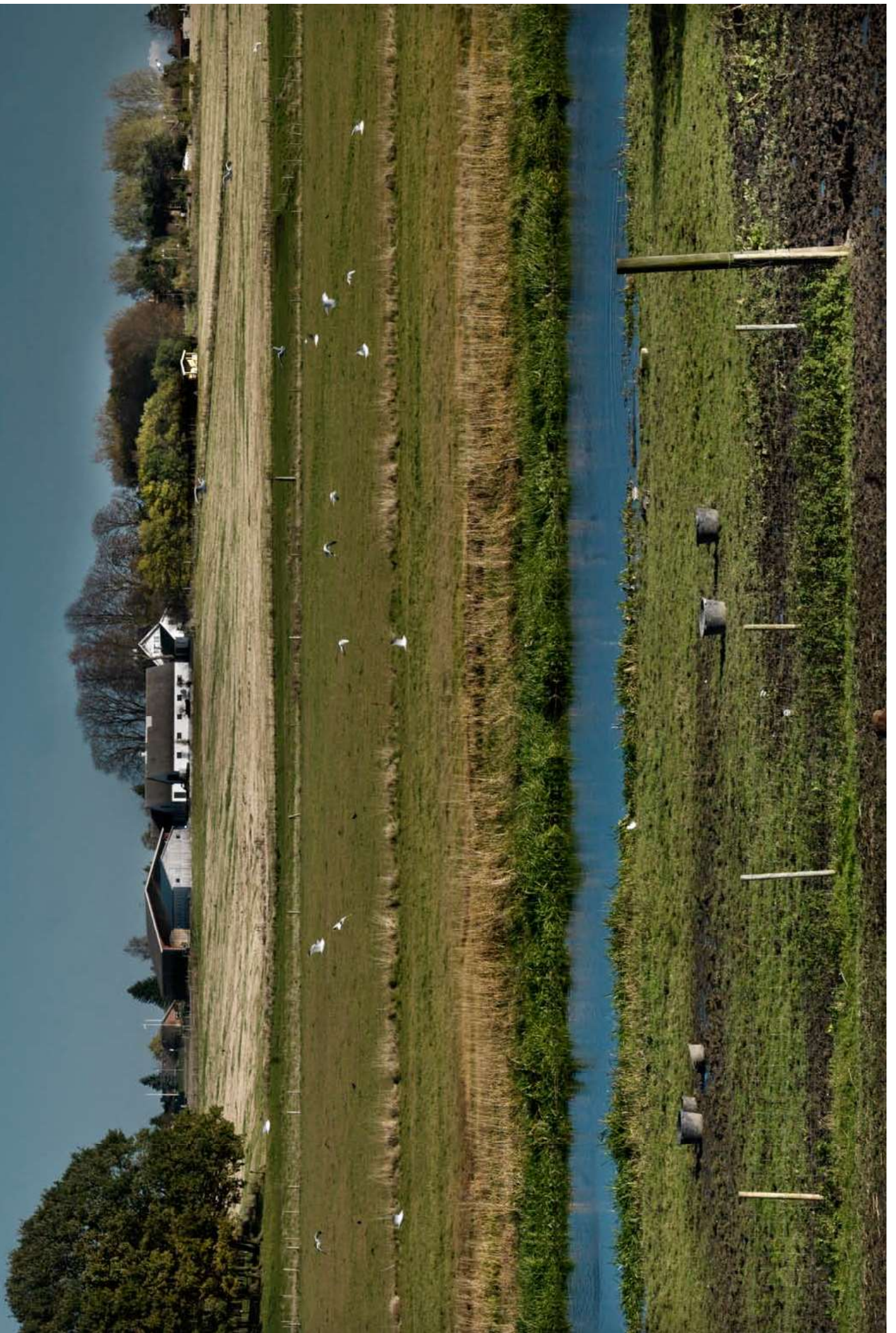
Vurderingen er en landskabelig analyse af stedets tilstand og har til formål at give en samlet analyse af opgaveområdets rekreative, natur- og kulturhistoriske kvaliteter, udfordringer og muligheder.

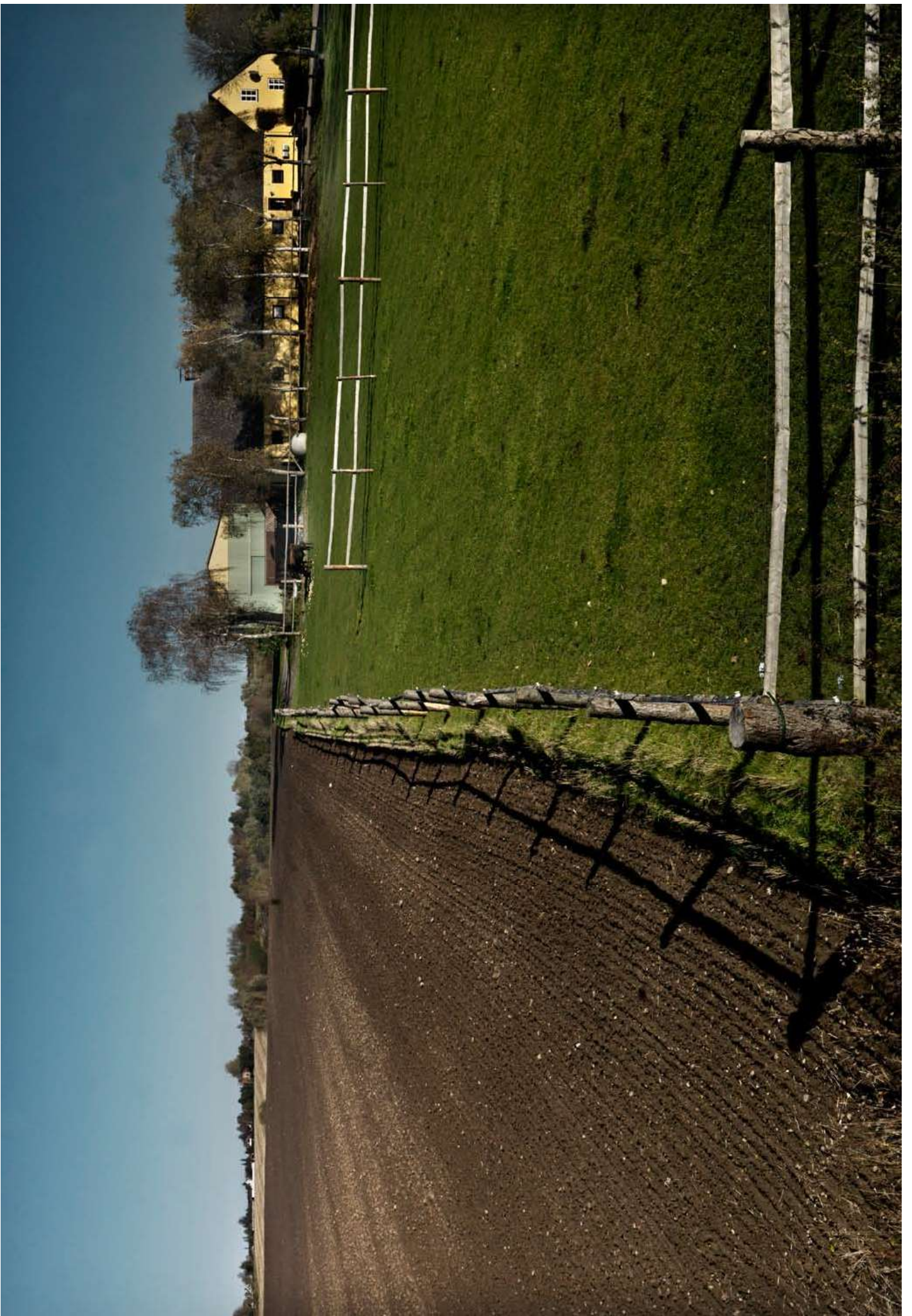
Vurderingen omfatter en række analyser, som fører til en overordnet landskabelig vurdering af Tryggevælde Ådal. Analyserne er bygget op omkring emnerne historie, forundersøgelse, naturgeografi, kulturgeografi og rumlige forhold, ligesom kortlægningen.

I perioden oktober til december er der 5 arbejdsgrupper, som skal give deres forslag til ådalenes kvaliteter, udfordringer og muligheder i forhold til natur- og kulturlandskabet, plejen, lodsejerne, kulturhistorien og de rekreative muligheder.

På baggrund af vurderingen og bidragene fra de nedsatte arbejdsgrupper skal der udarbejdes en fælles vision og strategi for ådalens udvikling de næste 10-30 år.

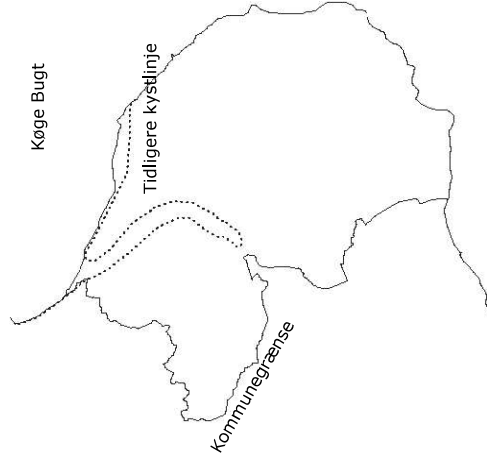
Med landskabsanalysen, arbejdsgruppernes bidrag og den fremtidige strategi har kommunen et arbejdsredskab til at lave en helstøbt plan for Tryggevælde Ådal. En plan som skal bruges til at søge finansiering planen projekter.





ANALYSE

Historien



Landskabet

Under den seneste istid opstod Tryggevælde Å som en smeltevandsflod. Landskabet var præget af vand, fordi istiden efterlod en lang smal fjordarm ved Køge Bugt. Fra oldtiden og op gennem middelalderen kunne skibe sejle fra Køge Bugt ind til omkring Hårlev.

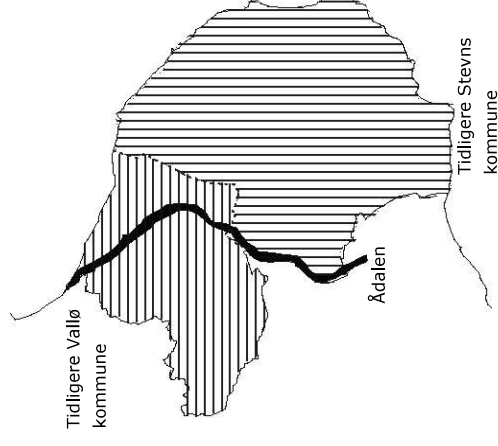
Vandet er stadig et centralt emne i ådalen. Perioder med store mængder vand giver problemer i forhold til plejen af engene. De store vandmængder leder hos nogen tankerne tilbage til billedet af fjordarmen.

Derfor skal det fremadrettet overvejes, hvordan vandet håndteres i ådalen og om det er realistisk at fastholde billedet af de afgrænsede enge.

Kommunen

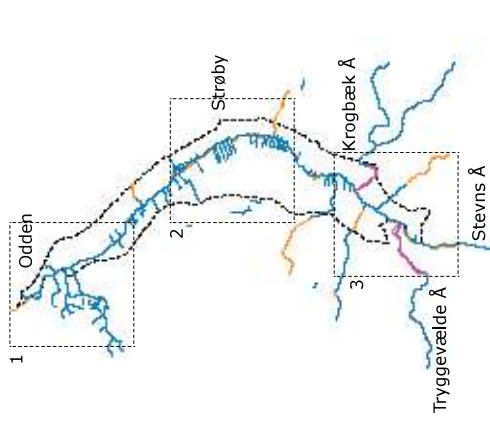
Historisk og geografisk har ådalen adskilt Stevns fra Sjælland. For kommunesammenlægningen i 2007 lå ådalen i den tidligere Vallø kommune, men i dag er ådalen en del af den nye Stevns kommune. Til trods for det fælles kommunenavn, er der stadig kulturelle skel mellem øst og vest.

Tryggevælde Ådal har fremadrettet mulighed for at binde kommunen sammen på tværs af gamle skel og kommuneforhold. Med et fælles billede og en fælles plan for området, kan ådalen blive et aktiv, der skaber en fælles identitet, rekreative muligheder og sikrer et attraktivt natur- og kulturlandskab centralt i kommunen.



ANALYSE

Historie



Åen

Gennem de sidste 100 år har Tryggevælde Ås forløb ændret sig. I 1917 blev der etableret en sluse ved Odden i nord. Åens udløb blev ændret og fik et 90 grader knæk inden den løber ud i Køge Bugt. Slusens formål er at lukke, hvis havet stiger og derved holde saltvandet ude fra åen og engene. I slutningen af 30'erne blev dele af åen rettet ud, særlig ved Strøby. Andre steder blev åer og vandløb, som løb til Tryggevælde Å, rørlagt. Længere mod syd blev Stevns Å udrettet i 1930'erne.

I årene omkring 2005-06 iværksatte Storstrøms amt en genslyngning af Krogbæk og Tryggevælde Å. I dag er vandløbet et delvist reguleret vandløb, visse steder af kanalgigt karakter. Der udover har kommunen lavet flere restaureringer på vandløb som afleder til Tryggevælde i perioden 2005-07.

Historiske kort viser også, at mange af de drærende holmrender, som er gravet i engene med tiden er forsvundet.

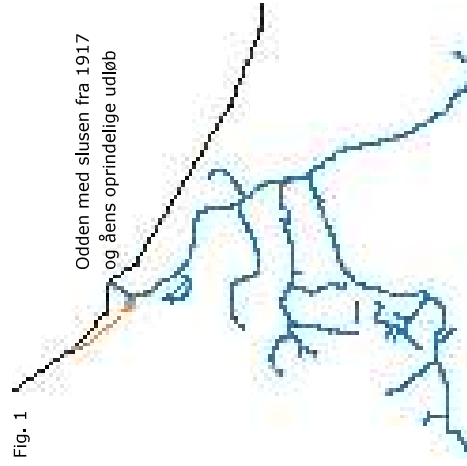


Fig. 1

Åens særlige historie, hvor udløbet er ændret, en sluse er etableret, der er sket udretninger på dele af åen, og genslyngninger af andre dele af åen kan være med til at forklare situationen i dag.

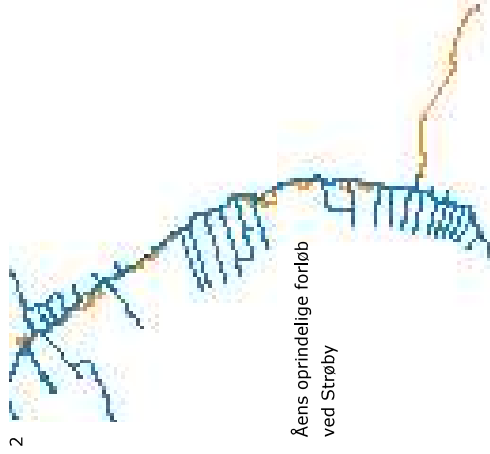
Åen har gennem historien været reguleret og styret. Og sammen med holmrenderne viser det en historie, som er præget af menneskets påvirkninger og indsats for at styre vandet.

Meget tyder på, at havet vil stige i fremtiden, hvorefter slusen vil lukke og forhindre åvandet i at løbe ud i havet. Det vil kræve yderligere tekniske foranstaltninger, hvis vandet skal pumpes ud af åen.

Vandet er en central problematik i forhold til den fremtidige udvikling af Tryggevælde Ådal.

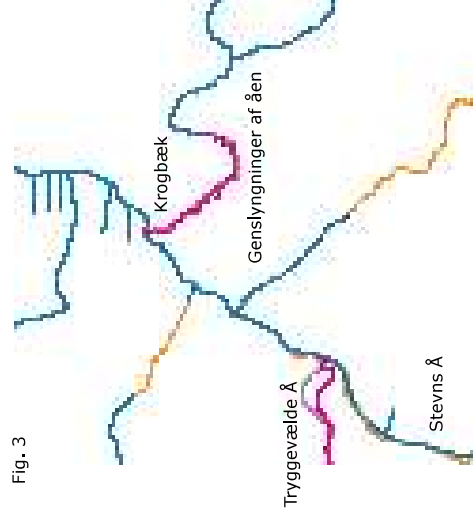
Det vil være nødvendigt at lave en grundig analyse af vandets historie, de hydrologiske forhold, samt de fremtidige muligheder for at styre vandet – både de økonomiske og lovmæssige muligheder for at håndtere vandet i fremtiden.

Fig. 2



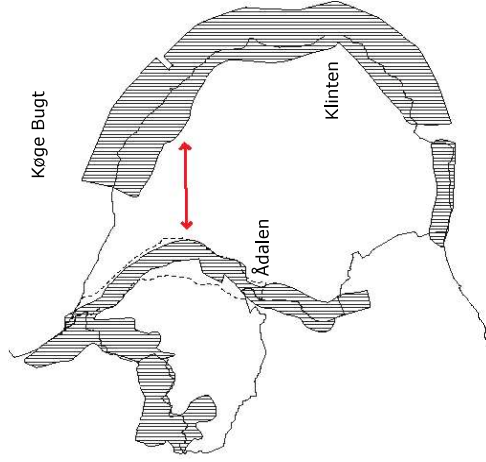
Åens oprindelige forløb ved Strøby

Fig. 3



ANALYSE

Forundersøgelse



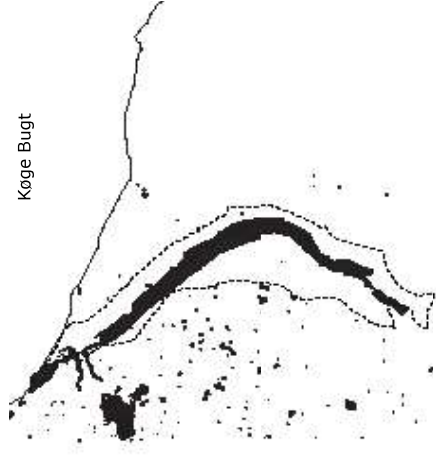
Placering
Tryggevælde Ådal ligger centralt i kommunen. Opgaveområdet ligger ud til havet i nord og kun ca. 12 km fra Stevns Klint, der er en international geologisk attraktion.

I fremtiden er der mulighed for at udnytte ådalens besøgs-mæssige potentiale ved at koble området på kommunes øvrige attraktioner. I forhold til sammenhængende stystemer kan Tryggevælde Ådal blive en central forbindelse mellem nord-syd og øst-vest.

I forhold til landdistriktsudviklingen i Stevns er ådalen et aktivt for kommunen. Meget tyder på at attraktive og velfungerende landskaber øger bosætningen og ejendoms-værdien. Derfor er den rette forvaltning af stedets kvaliteter vigtig i det overordnede perspektiv.

Udpegninger i kommunen

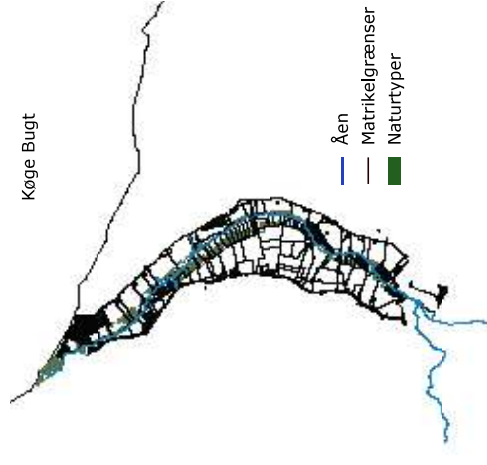
Den grå signatur viser forskellige kultur- og landskabsmæssige prioriteter fra kommuneplan 09. Ådalen er meget grå, fordi området har høj prioritering i kommunen, og der er politisk opbakning til at bevare og benytte værdierne i ådalen.



Naturen
Åen flyder langsomt og skaber periodevis oversvømmelser, som sikrer næring til engene. Den meget artsrige flora og fauna har udviklet sig i et samspil mellem mennesker og natur. Fra den tidligste bondestenalder til nyere tid har engene været vigtige græsningsenge.

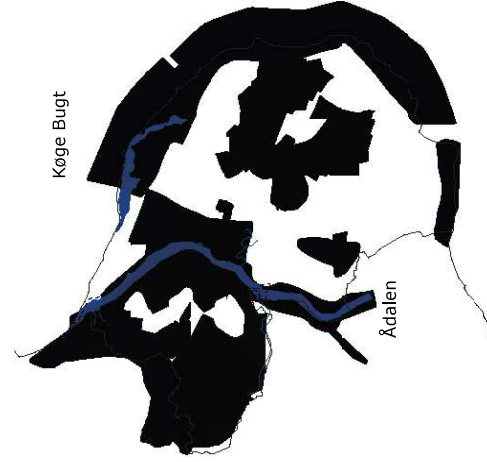
Ændringerne af landbrugsdriften op gennem 1970'erne med stadig færre kvægsætninger, har betydet en tilgroning af engene i Tryggevælde Ådal i 1980'erne og 1990'erne.

Det overordnede billede af naturen viser et langstrakt forløb med forskellige naturtyper og lovkrav (§3 og Natura2000).



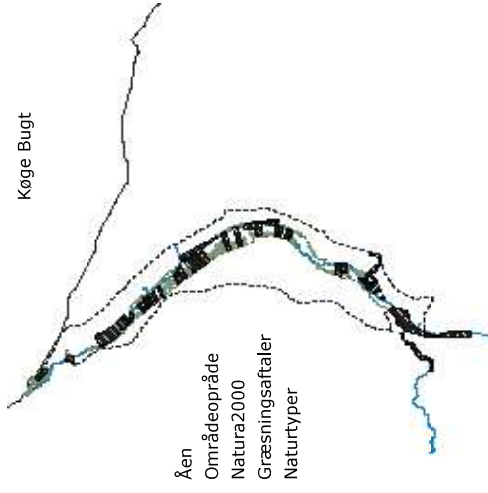
I den mindre skala er naturen et sammensat mønster af naturtyper, udpegningsgrundlag og lovkrav, der ligger som et patchwork med gennem ådalen. De fragmenterede naturtyper er en udfordring i forhold til at lave en samlet plejeplan, fordi naturtyperne er forskellige og går på tværs af ejendoms-skellene.

Derfor er det nødvendigt at tænke i helheder og finde nye måder at samarbejde og imødekomme de lovmæssige krav, som er forbundet med Natura2000 arealerne.



ANALYSE

Forundersøgelser

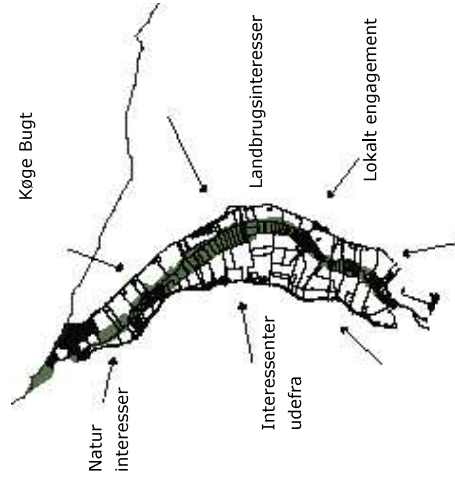


Natur og græsning

Kortet viser også et hullet patchwork af græsningsaftaler i ådalen, fordi afgræsningen er fragmenteret.

I forhold til pleje er der behov for at tænke i større sammenhængende helheder. Hegning og afgræsning skal tænkes i en størrelse, der inkluderer flere lodder og ejere, for at opnå en mere effektiv pleje af de følsomme naturområder.

De afgræssede enge var historisk et udtryk for økonomiske prioriteringer. I fremtiden kunne det være interessant at finde nye økonomiske incitamenter til at drive ådalen.



Interessenter

Overordnet rummer Tryggevejlede Ådal landbrugsinteresser, natur- og kulturinteresser, samt interessenter med ønsker om friluftsliv og tilgængelighed i landskabet.

Nogle af interessenterne konflikter i forhold til hinanden og i kombination med de sammensatte ejerforhold er det en udfordring at imødekomme alle i planlægningen.

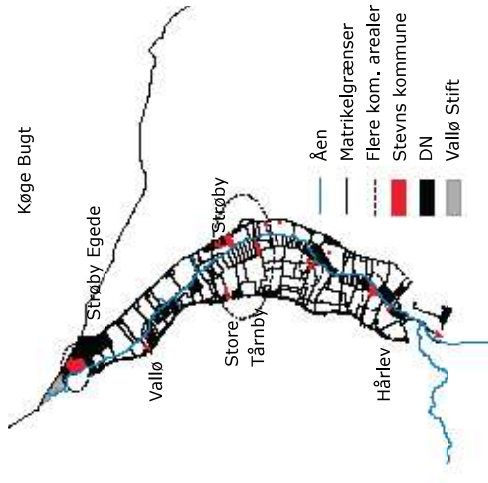
Det er en stor kvalitet at der er så stort et lokalt engagement i området. Der er borgerforeninger, støtteforeninger og institutioner, som føler stolthed og ansvar overfor ådalens forskellige natur-, kulturhistoriske og rekreative værdier.

Udfordringen er fremadrettet at finde balancepunktet mellem de modsatte interesser, og forvalte området så der fremover er plads til et moderne landbrug, dyre- og planteliv, friluftsliv og kulturhistorien.

Ejerforhold
Ejerforholdene i ådalen er et net af større og mindre felter, som danner et finmasket mønster på begge sider af åen. På de højere liggende sider ligger større felter af dyrkningsjord, mens engene i bunden er mindre (ca. 3-7 ha.) lodder, der ligger vinkelret på åen. Kortlægningen viser, at der er mere end 150 lodsejer af de ca. 160 lodder og lodder ejes ofte af en eller flere ejere. Nogle lodder er gået i arv uden at de nye ejere er klar over det eller er bevidste om de forpligtigelser, der er forbundet med at være lodsejer i Tryggevejlede Ådal.

De mange ejere i området er en udfordring i forhold til at tænke i helheder i forbindelse med plejen af området. Der er behov for at samle lodsejerne og finde nye metoder til at pleje og udnytte de våde enge i ådalen. En større sammenhæng i arealer vil være en fordel i forhold til afgræsning, hegning og pleje i øvrigt. Det vil være nødvendigt at lave en mere præcis kortlægning af ejerforholdene i ådalen for at få et reelt billede af loddernes sammensætning.

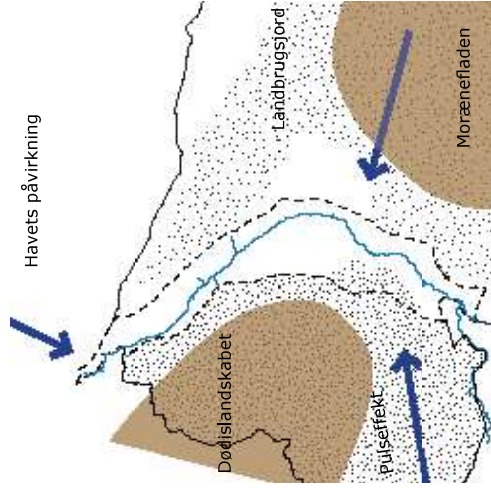
En anden udfordring i forhold til ejerforholdene er de modsatte interesser, der kan være mellem ejere, brugere og interessenter i ådalen. Det er vigtigt med dialog mellem lodsejerne, de interessegrupper, som ønsker at bruge ådalen rekreativt og kommunen som myndighed. Med en fælles vision og strategi for ådalen vil det være muligt at lave en fælles plan, som kan realiseres over tid.



Udsnit af englodder ved Strøby

ANALYSE

Naturgeografi



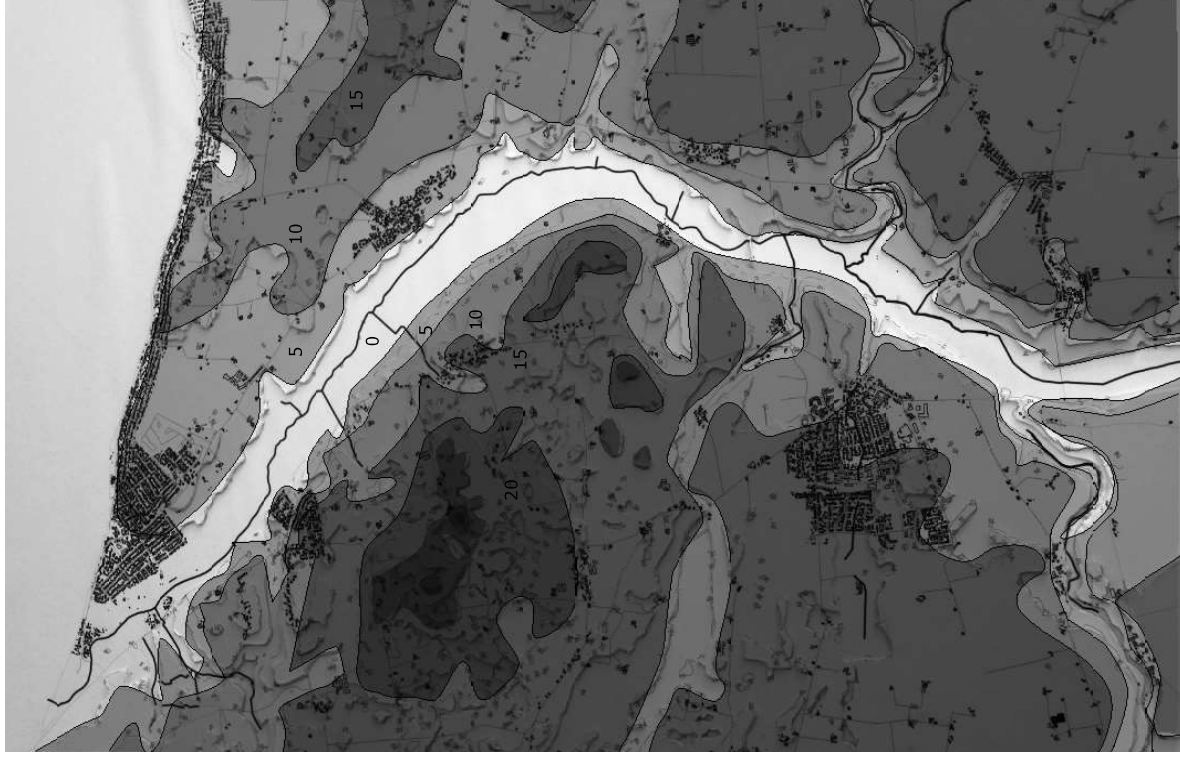
Terræn og vand

Tryggevælde Ådal ligger imellem dødislandskabet mod vest og Stevns moræneflade mod øst. Den 200-500 m brede, lavtliggende dal, afgrænser geografisk Stevns fra Sjælland. Ådalen har 8-20 m høje dalskræninger og er overordnet et markant landskabstræk ned gennem Stevns kommune.

Ådalen ligger lavt i forhold til havet, og åen flyder langsomt gennem landskabet med et meget lille fald. Samtidig trænger havet sig på i nord. Engene i bunden af ådalen bliver ofte sat under vand, når det regner. De højere liggende arealer er værdifulde landbrugsområder.

I dag modtager åen store vandmængder fra de omkringliggende områder. Store regnskyl giver "puls effekt", idet meget vand på kort tid ender i ådalen. Kombinationen af meget vand i åen og problemerne med at få vandet ud af åen er et af de største problemer i ådalen. For meget vand i ådalen påvirker afgræsning, pleje og tilgængeligheden i området.

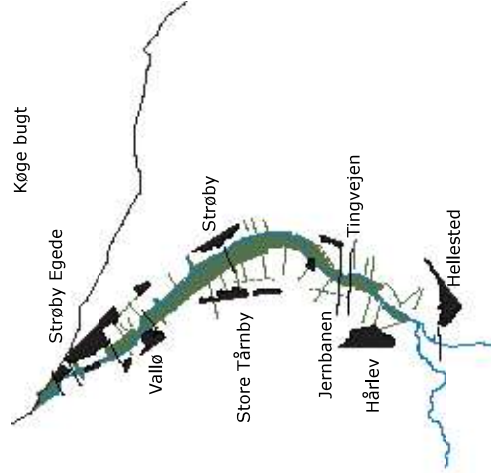
Der skal en grundig analyse af mulighederne og omkostningerne ved at fastholde de afgræsnede enge. Der skal tænkes i nye måder at acceptere og bruge vandet fremover. Det vil være interessant at undersøge hvad mulighederne og konsekvenserne er ved at styre vandet i fremtiden.



ANALYSE

Kulturgeografi

- Overgang
- Levende hegn
- - - Linie af hegn



Linjer i landskabet

Arealanvendelsen i ådalen har gennem historien været præget af dyrkningslandskabets stormaskede mønster af marker og hegn. Bunden har været præget af mindre våde enge.

Hegn og diger tegner klare linjer i landskabet, som enten følger åen langs engene eller løber vinkelret på åen som grønne linjer mellem de dyrkede marker. Enkelte er levendehegn af pil eller poppel, andre er vangediger fra middelalderen.

Byernes afgrænsning står som kanter ud mod det åbne landskab. Jernbanens præcise snit gennem ådalen og Tingvejens parallelforløb er to markante linjer, som visuelt og fysisk deler ådalen op.

Linjerne af hegn og diger er kendetegnende for kulturlandskabet og kan i fremtiden blive nyttige bevægelseslinjer gennem landskabet.

Punkter i landskabet

På de bløde sider i ådalen ligger gårdene som selvstændige punkter i dyrkningslandskabet. Langs vejene ligger landsbyerne som større felter i det åbne land. I landsbyerne står flere kirketårne som markante punkter, der kan ses på tværs af ådalen.

Enkelte steder har kulturhistorien sat punkter i landskabet f.eks. Lammehøj, Maglehøj og vindmøllerne på ådalens kant.

- Enkelte gårde
- Kirketårne
- Markante gravhøje
- Vindmøller

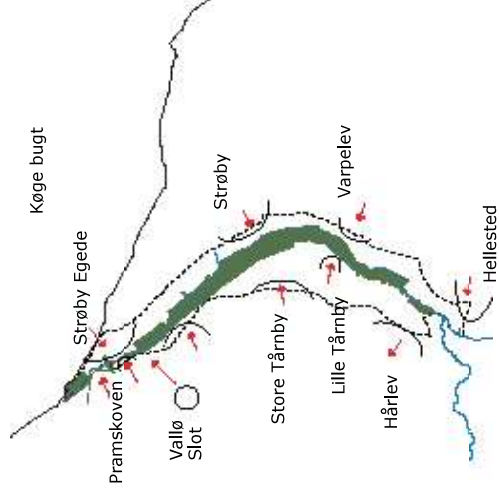
Landsbyernes påvirkning

Landsbyerne omkring ådalen kobler sig til de højereliggende veje. Landsbyerne har næsten ikke ændret størrelse de sidste hundrede år. Bortset fra Strøby Egede, som er noget yngre end de øvrige landsbyer. Området startede som sommerhusområde og har siden udviklet sig til en landsby. Strøby Egede er den by, som påvirker ådalen mest og omvendt, idet byen ligger på den lavest del af ådalen. Husene ligger i dag helt ned til åen med haver og bådebroer.

Hårlev er også blevet større, men byudviklingen er sket væk fra ådalen, fordi der blev bygget en jernbanestation i 1879 længere inde i landet.

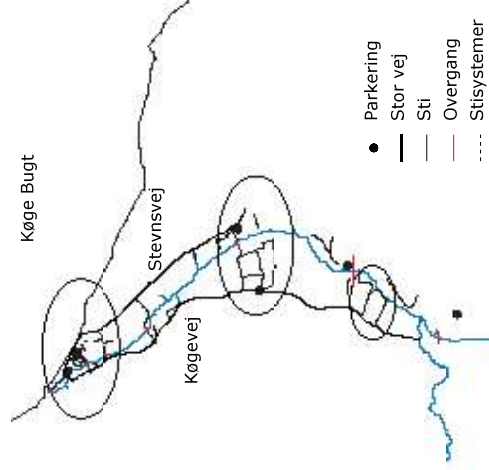
Vallø Stift påvirker ådalen både historisk, visuelt og fysisk med sin nære beliggenhed, etablerede skovstier mm. Vallø skove støder op til ådalen i nord og stiftet ejer Odden. Fra Stevnsvejen ved Strøby ses slotstårnet i baggrunden.

Omgivelserne påvirker ådalen og stedets karakter. Arealanvendelsen har gennem generationer sat sit aftryk i ådalen og billedet i dag er resultatet af menneskets og naturens kompromiser.



ANALYSE

Kulturgeografi



Infrastruktur

De to hovedveje langs ådalen påvirker i nord oplevelsen af ådalen. Ved Odden og Prambroen er der trafikstøj og vejen er en fysisk barriere i landskabet.

Parkeringspladser findes i området, men de er vanskelig at finde for udfrakommende og de er ikke altid forbundet til områdets stier.

Flere steder er stierne forbundet og danner selvstændige systemer og sammenhænge, men de er ikke overordnet forbundet. Det er svært at bevæge sig langs med ådalen. Ikke kun nede langs åen, men også oppe langs engene, markerne og landsbyerne.

Stisystemerne ligger fragmenteret ned gennem området og er ikke en del af et overordnet system i ådalen eller resten af kommunen. Mange af stierne er ikke tydeligt markerede eller vedligeholdte.

Formidlingen af stiernes beliggenhed og tilgængelighed er ikke tydelig for udfrakommende besøgende.

Der er med en helhedsplan muligheder for at koble de eksisterende stier sammen til et forløb, som også kobler sig til stier i det øvrige Stevns.

Ved at planlægge og vise, hvor folk må færdes kan bevægelsen gennem landskabet styres, og man kan bedre sikre, at ejernes, dyrens og planterne behov og krav respekteres.

Overgange over åen

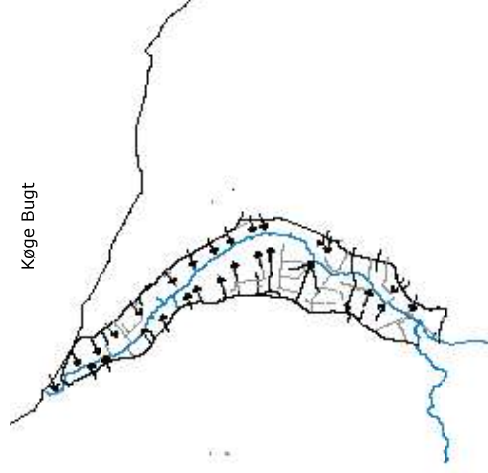
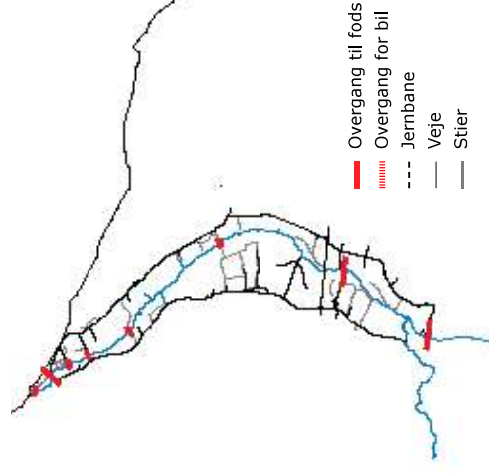
Det har altid været svært at krydse Tryggevælde Å. Ådalen er bred og fugtig. Derfor har det været nødvendigt at kende til de steder, hvor man kunne krydse.

Vest for Varpelev lå et vadested. På det sted har arkæologer fundet vadesteder og rester af veje, som er mere end 2.000 år gamle. I middelalderen - og måske i vikingetiden - var der en overgang på det sted, hvor Prambroen ligger i dag.

I dag kan man køre over Ådalen ved Prambroen, Varpelev og Hellested. Derudover kan man som gående krydse åen via to spånge i Strøby Egede, via Skolestien i Vallø og ved Kirkestien i Strøby. Der er gode muligheder for at komme på tværs af ådalen til fods.

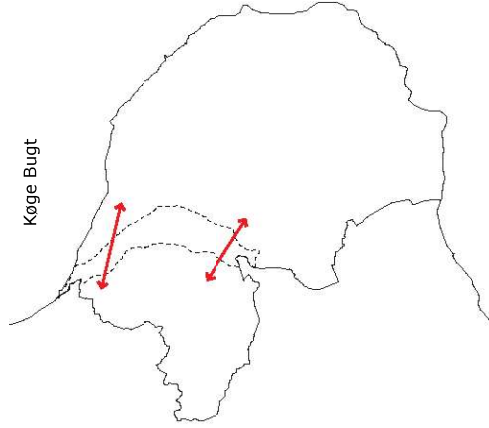
Mulige bevægelser i landskabet

Udover de eksisterende stier viser kortlægningen, at der i området er gamle historiske stier, som i dag er væk, samt en del mindre veje, som fører ned til engene. Mange af vejene er private. Vejene kan bruges aktivt i forhold til at skabe forbindelser i landskabet.



ANALYSE

Rumlig og visuel

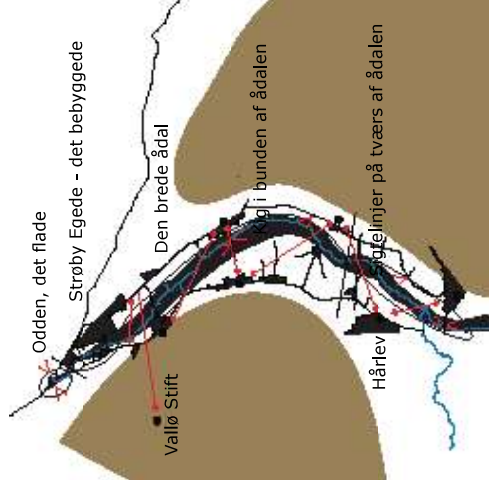


Fremtidige planer

Der er planer om at etablere en omfartsvej syd for Strøby Egede og en cykelsti for skolebørn mellem Hårlev og Hellested.

De to nye forbindelser vil påvirke landskabet og de følsomme naturområder. En stor vej risikerer at blive en fysisk barriere mellem den nordlige og sydlige del af Ådalen.

Det er vigtigt at finde den rette placering af cykelstien, så den indpasser sig i landskabet og respekterer jordbundsforhold og dyre- plante liv. Cykelstien kan med den rette udformning og placering binde de to sider af Ådalen sammen i den sydlige ende.



Rumlig og visuel

Der er en rumlig oplevelse ved at færdes i Ådalen, der gør området interessant. Landskabet trænger sig på fra øst og vest, mens dalbunden kiler sig ind imellem de to flader.

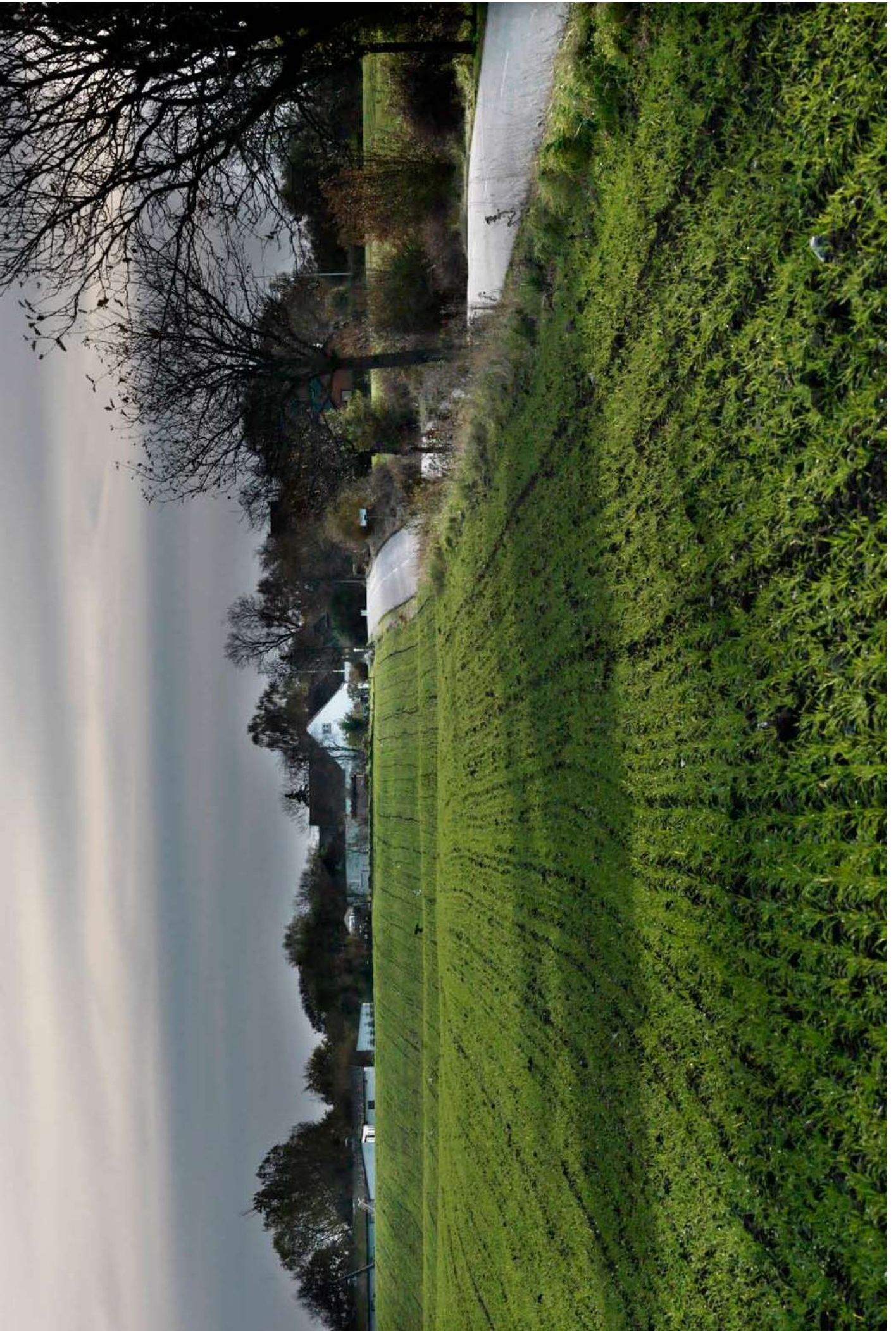
Der er tre særegne rumlige oplevelser at opnå i Ådalen. Det flade, kystnære areal ved Odde, det snævre, bebyggede område omkring Strøby Egede, og den brede ådal med egne, tagrør og ellesump. Her er landsbyernes bygrænse og flere kirketårne også med til at sætte sit præg på den visuelle oplevelse.

Visuelt varierer oplevelsen mellem lange kig fra broerne ned gennem ådalen til sigtelinjer på tværs. Andre steder er udsynet begrænset af beplantningen.

Der er også stor variation i oplevelsen fra vejene langs ådalen. Nogle steder er der et langt kig udover enge og dal, og andre steder opleves ådalen ikke. Flere steder er der kig mellem de to veje og enkelte steder til Vallø tårn. Jernbanen udgør en særlig visuel barriere, fordi den skærer sig gennem den brede dal, og bremser det lange kig.

Ådalens rumlige forhold kan styrkes ved at fremme terrænets form. I fremtiden skal man udnytte det varierede landskab med de højtliggende områder, lavtliggende enge og oplevelsen af at kigge langt ned gennem ådalen.

Området er følsom over for tekniske anlæg på tværs af ådalen.





VURDERING

Kvaliteter

På baggrund af en analyse af emnerne historie, forundersøgelse, natur- og kulturgeografi, samt rumlige forhold afsluttes fase 3 af en vurdering af Ådalens kvaliteter, udfordringer og muligheder.

Vurderingen omfatter hele opgaveområdet og er derfor en overordnet vurdering af Ådalen fra sammenløbet ved Hårlev til udløbet i nord.

Emnerne kvaliteter, udfordringer og muligheder beskrives først med en generel betragtning. Derefter gennemgås emnerne mere punktvis under følgende kategorier: landskabelige og naturmæssige, rekreative, kulturhistoriske, samt administrative kvaliteter, udfordringer og muligheder.

Med *landskabelige* og *naturmæssige* menes de fysiske forhold som terræn, arealanvendelse, naturtyper, samspillet mellem det menneskeskabte og naturen, samt landskabets tilstand i dag.

Med *rekreative* menes muligheder for friluftsliv, tilgængelighed i landskabet og rekreative aktiviteter.

Med *kulturhistoriske* menes stedets kulturhistorie.

Med *administrative* menes lovgivningens og myndigheders rolle i Ådalen, samt formidling og samarbejde mellem myndigheder og brugere.

Kvaliteter – generelt

Tryggevælde Ådal har som helhed mange landskabelige, naturmæssige, kulturhistoriske og rekreative kvaliteter.

Overordnet er Ådalen et unikt landskab, som skiller sig ud fra resten af det Stevnske landskab. Ådalen er et særligt levn fra istiden og den lange geologiske og kulturhistorie udvikling har formet og skabt det landskab, der i dag udgør Tryggevælde Ådal.

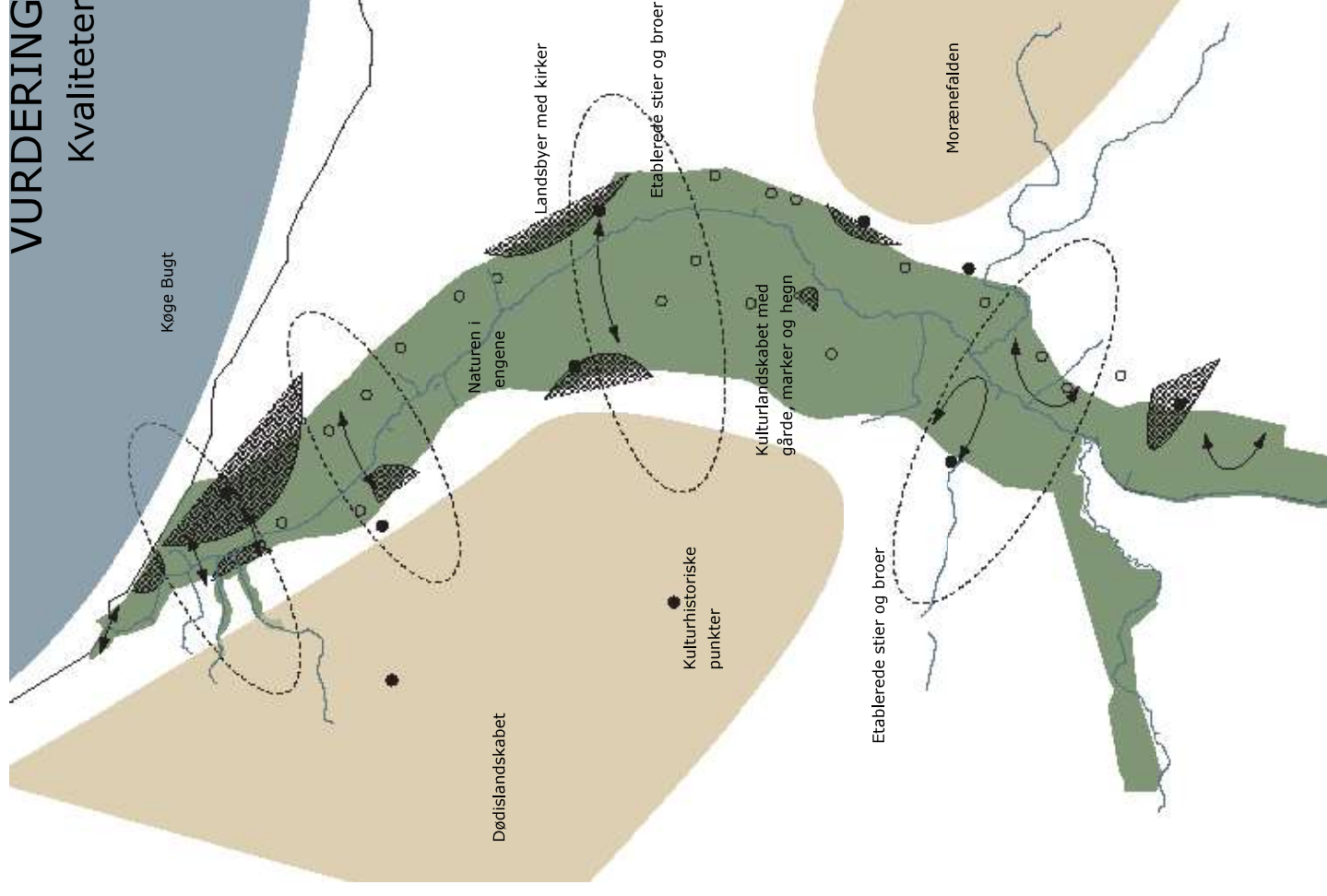
Ådalen er omgivet af dødislandskabets bakkede terræn mod vest og det mere flade morænelandskab mod øst. Ådalen skærer sig ned gennem kommunen som et bredt fladbundet forløb med våde enge langs åen og god dyrkningsjord på de bløde dalsider.

Ådalen ligger central i kommunen og har en rig kulturhistorie, som går tilbage til oldtiden. I dag er der stier, broer, bænke og forskellige fritidsaktiviteter og rekreative tilbud. Derud over er der et værdifuldt lokalt engagement og kendskab til Ådalen og til landsbyerne langs opgaveområdet.

De landskabelige og naturmæssige kvaliteter er at:

- Ådalen er et særligt istidslandskab med dalbund og sider, samt det omgivende dødis- og morænelandskab.
- terrænet er varieret med det flade i nord, lavtliggende områder og højdedrag mod syd.
- landskabet varierer mellem åbne områder med lange kig og smallere forløb med mindre udsyn.
- kulturlandskabet er varieret med afgrænsede enge, afvandede holmrender, dyrkede marker med spredte gårde, stynede hegn, diger og landevejene med landsbyer på højderyggen
- naturen er varieret med enge, mose, vand samt sjældne fugle- og planter
- natura2000 udpegningen sikrer at landskabsbilledet bevares og planter, samt dyreliv beskyttes

VURDERING Kvaliteter



De rekreative kvaliteter er at:

- der findes etablerede stier
- der findes broer over åen ned gennem området
- der er opstillede borde og bænke enkelte steder
- der findes parkeringspladser
- der findes friluftskaktiviteter, som stier, jagt, fiskeri og kano- kajaksejlas
- der er opstillet to fugletårnet i engene
- der findes skilte og formidling om stier, dyr og planter
- der er mulighed for at komme "ud i naturen"
- der er mulighed for at opleve området fra højtliggende marker, lavtliggende enge og tæthed til åen

De kulturhistoriske kvaliteter er at:

- området rummer mange kulturhistorisk interessante steder
- området rummer sagn og fortællinger (Elverkongen mm.)
- området har inspireret bl.a. forfatter Martin A. Hansen
- at menneskets færden kan aflæses i landskabet
- landsbyernes historiske relation og tæthed til ådalen,

De administrative kvaliteter er at:

- der er lokalt engagement i landsbyerne og foreninger
- der er korte afstande til andre attraktioner i kommunen
- der er eksempler på godt samarbejde, f.eks. Kirkestien

VURDERING

Udfordringer

Udfordringer- generelt

Overordnet står ådalen med store natur- og kulturbetingede udfordringer, fordi vandet, skaber problemer for afgræsningen, plejen og tilgængeligheden.

De overordnede udfordringer er:

- vandets påvirkning og mængde i engene
- natursynet
- plejen af ådalens enge
- konfliktende interesser
- balancen mellem benyttelse og beskyttelse

De landskabelige og naturmæssige udfordringer er at:

- engene ikke er plejet efter hensigterne i Natura2000
- manglende pleje forringer levevilkårene planter og fugle
- området har en sårbar natur, som sætter krav til plejen og brugen
- det kulturbetingede landskab er afhængigt af menneskets regulering af vand og vegetation.
- forholde sig til hvilke naturtyper, der skal repræsenteret i ådalen
- problemer med afgræsning og pleje pga. små fragmenterede arealer
- at interesserne i det åbne land er mange – landbrug, tekniske anlæg, infrastruktur og friluftsliv skal forenes
- der ledes meget vand til Tryggevejle Å, i perioder som puls effekt
- de lavtliggende enge lider under oversvømmelser
- der er et lille fald på åen
- slusen lukker for udløbet, når vandstanden i bugten stiger
- havets fremtidige påvirkning af vandstanden

- slusens begrænsninger og et evt. behov for at pumpe vandet ud
- de store veje, som i dag krydser ådalen gennemskærer og opdeler området visuelt og fysisk
- hovedvejene påvirker visse steder med trafikstøj.
- afgøre de fremtidige planer om en omfartsvej ved Strøby Egede
- den fremtidige cykelstis placering gennem ådalen

De rekreative udfordringer er at:

- områdets sårbare natur sætter krav/begrænsninger til brugen af områdets mere følsomme arealer
- for mange rekreative tilbud slider på natur og dyreliv
- finde balancen mellem de rekreative tilbud og stilhed, ro og natur
- manglende pleje af eksisterende stier og aktiviteter
- parkeringsforholdene er svære for udefrakommende
- adgangen til ådalen er svær for udefrakommende
- de eksisterende systemer af stier er fragmenterede og svært tilgængelige for ikke lokalt kendte
- der er få langsgående stiforbindelser
- kanon- og kajaksejads på åen kan forstyrre dyrlivet
- skydebanen konflikter med andre interesser

De kulturhistoriske udfordringer er at:

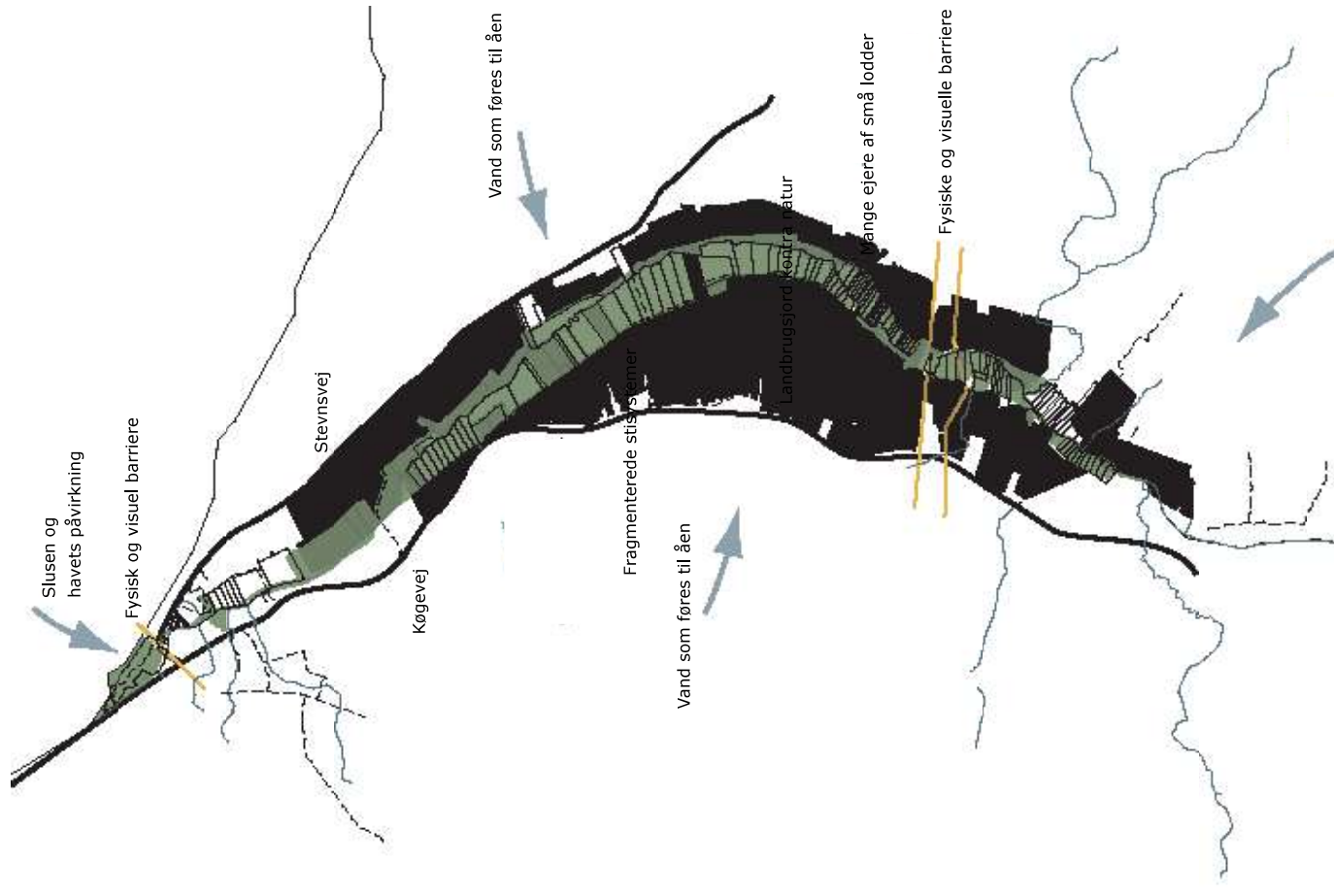
- de interessante kulturhistoriske punkter ligger spredt
- de kulturhistoriske punkter er ikke forbundet med stier
- formidlingen af stedets kulturhistoriske kvaliteter er fragmenteret og lokalt organiseret

De administrative udfordringer er at:

- der er manglende vedligeholdelse af arealer i området
- at ådalen er overgået fra amtet til kommunen og staten, hvor kompetencer og økonomi er reguleret i en ny lovgivning.
- der er manglende tillid til myndigheder
- historisk og landskabeligt har ådalen skilt Stevns halvøen fra resten af Sjælland
- der findes kulturforskelle mellem de tidligere kommuner og borgernes tilhørsforhold til kommunen.
- manglende samhørighed på tværs af ådalen, trods flere kommunesammenlægninger
- ejerforholdene er komplicerede i forhold til at tænke i helheder, fordi der er - mange ejere fordelt ned gennem ådalen
- svært at leve op til Natura2000, fordi det er for vådt
- natura2000 udpegningen kan være en hindring i forhold til at ændre natur/vand tilstanden i ådalen

Eksempler på modstridende interesser i ådalen:

- Private ejerforhold - offentlig adgang
- Bufferzoner til kvæg - landbrugsjord
- Fugleliv /ro - turister
- Skydebane - ro, natur og besøgende
- Infrastruktur og fremtidige ønsker om vej og sti overførelser - beskyttelse af dyr og planter
- Store vandmængder - afgræsning, pleje mm.
- Produktionslandskab - fritidslandskab



VURDERING

Muligheder

Muligheder - generelt

Ved at betragte ådalen som en helhed er der i fremtiden en mulighed for at koble stedets kvaliteter sammen og fortælle en samlet historie om ådalens natur og kulturhistorie, samtidig med at rekreative og sundhedsmæssige aktiviteter kan foregå i overensstemmelse med ejerne.

Der er muligheder for at fremme landdistriktsudviklingen ved fremadrettet at sikre en god forvaltning af natur- og kulturmiljøet, samt indtænke friluftsliv og rekreative tilbud. Der er mulighed for at sikre et attraktivt og vel-fungerende landskab, som kan styrke lokalmiljøet og tiltrække nye indbyggere.

De landskabelige og naturmæssige muligheder er

at:

- prioritere og løse udfordringerne i rigtig rækkefølge.
- håndtere de store vandmængder og overveje nye muligheder:
 - dannelse til vådområder
 - bedre måder til at komme af med vandet
 - undgå at så meget vand kommer til ådalen
 - genetablering af fjordarmen
- lave en plejeplan, der sikrer plante- og dyrelivet
- finde økonomisk incitament til at pleje og drive engene
- indtænke muligheder for biomasse/andre naturtyper
- skabe landskabelige og oplevelsesmæssige sammenhænge
- styrke de visuelle og rumlige kvaliteter
- udnytte det varierede landskab

De rekreative muligheder er at:

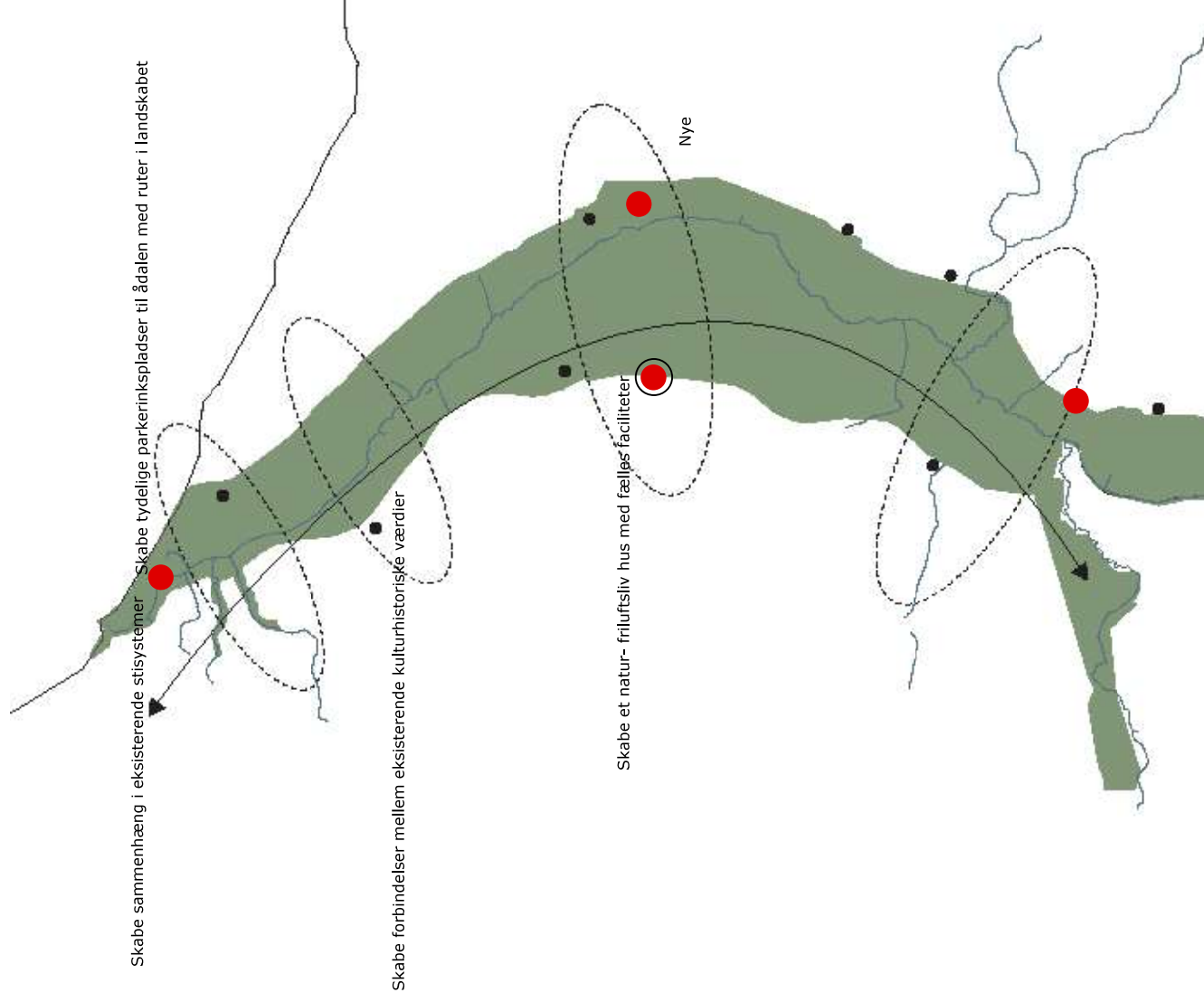
- styrke tilgængeligheden
 - bygge videre på eksisterende stier
 - lave forbindelse parallelt med åen
 - bruge hegn og diger som nye forbindelser
- udnytte landskabet og variere stiernes beliggenhed
 - langs landsbyer, marker, enge eller åen
- etablere tydelige parkeringspladser
- med start- og slutpunkter for ruter ud i landskabet
- styre folks færden gennem området ved at udpege områder som er tilgængelige og indrettet med blåplads, shelter osv.
- styrke og styre de rekreative muligheder
- fortsat at sikre områder med ro, fulge- og dyreliv
- udnytte landsbyernes tætte kontakt til ådalen
 - lokale stier
 - faciliteter til besøgende
- kommunens arealer (boldbaner mm) kan blive rekreative punkter med blåpladser, shelter mm
- lave et "natur og formidlingshus" central i området

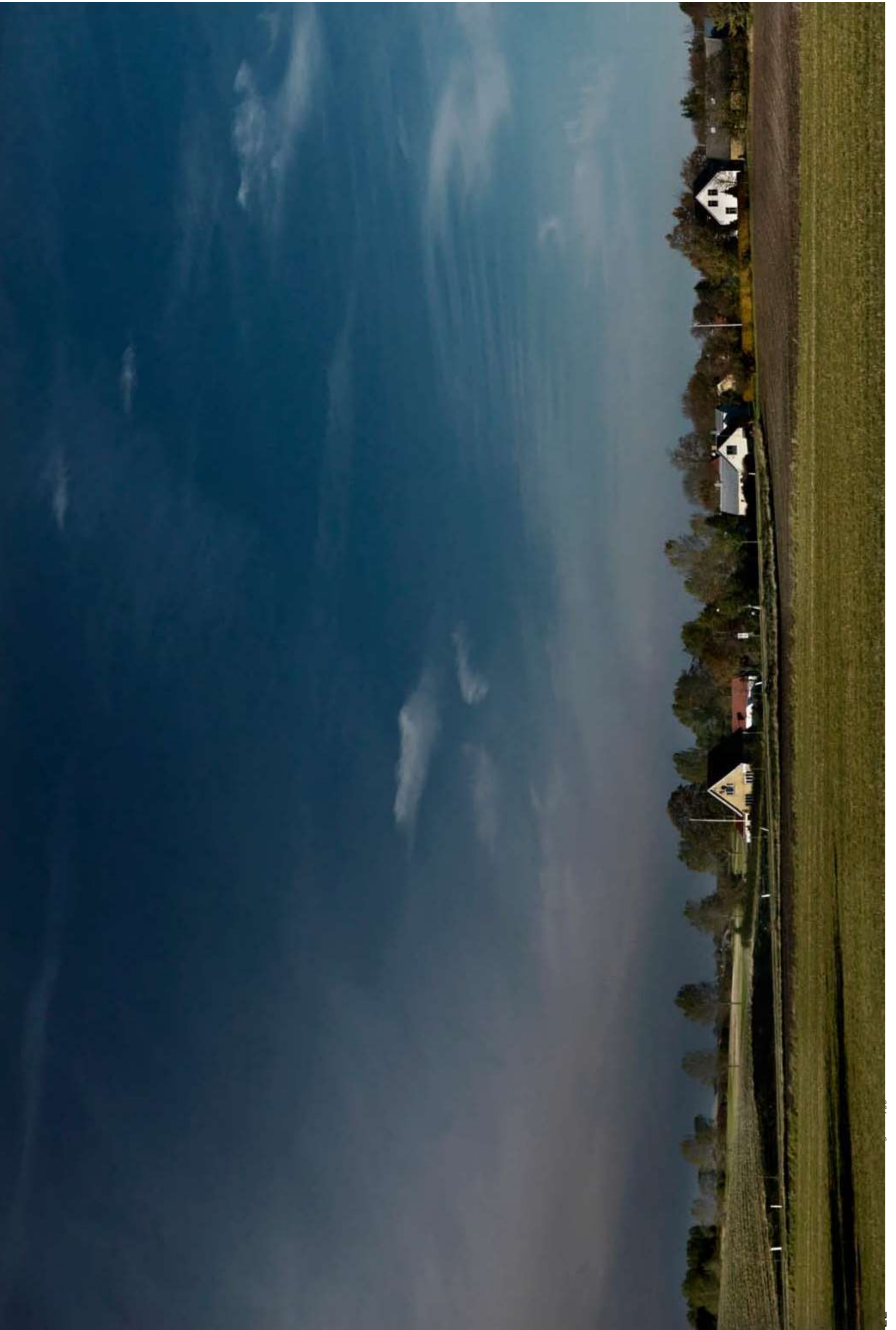
De administrative muligheder er at:

- finde nye måder at organisere lodsejere, afgræsning og pleje mm.
- redefinere kommunens rolle og samarbejdet med ejere og brugere
 - øge bevidstheden om
 - myndighedernes beføjelser
 - lodsejeres muligheder og pligter
- drage nytte af de gode eksempler på et godt samarbejde mellem brugere og myndighed
- inddrage Fakse Kommune, så planen går på tværs af kommunerne
- styrke formidlingen af områdets unikke historie, landskab og natur
- Ådalen er et aktiv i forhold til bosætning og landdistriksudviklingen

Tryggevejle Ådal er et helt særligt sted, som har mange natur, kulturhistoriske og landskabelige kvaliteter. Derudover er der et stort lokalt kendskab og engagement omkring Ådalen. I Ådalen handler det om at koble eksisterende værdier sammen, både fysisk, formidlingsmæssigt og kulturelt.

Området skal planlægges og forvaltes så udvalgte områder kan rumme et bredt publikum, andre områder et smallere publikum, og nogle områder skal kun være for dyr og planter.





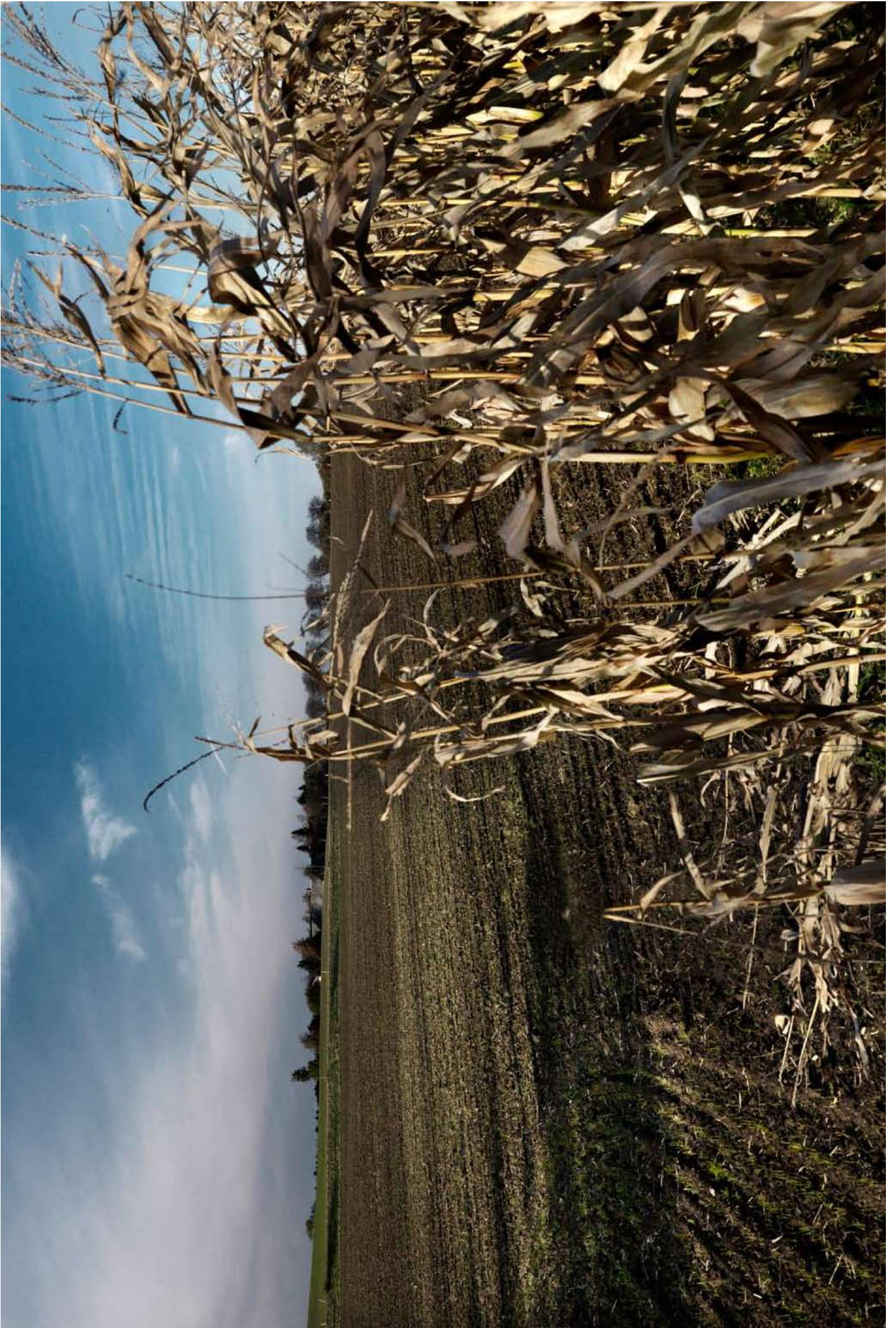
Med kommunesammenlægningen i 2007 er der lagt op til en ny rollefordeling mellem myndigheder og ejere. Efter 2007 er planlægningen og forvaltningen af det åbne land kommer over til kommunerne efter amterne blev nedlagt. Som følge heraf skal kommunerne løse nye store opgaver i det åbne land. Opgaver som både skal tilgodese natur-, miljø- og erhvervslovgivning, målsætninger udpeget af EU og regeringen, samt tilgodese en stigende lokal interesse i det åbne land. Kommunerne skal i højere grad end amterne indordne planlægningen efter statens anvisninger på en række punkter. Kommunerne skal bl.a. på baggrund af de statslige planer udarbejde kommunale handleplaner, og gennem frivillige aftaler eller påbud sikre implementeringen af handleplanerne.

Derfor er der brug for nye metoder til at planlægge og forvalte områder, som Tryggevejlede Ådal i det åbne land. Der skal tænkes i større sammenhænge og helheder i fremtiden. Planlægningen skal fremover bygge på et samarbejde mellem ejere, brugere og myndigheder i integrerede dialogbaserede planprojekter, som resulterer i en samlet plan. En plan der kan bruges til at søge midler og støtte til finansiering af projekterne i planen.

Med Helhedsplan for Tryggevejlede Ådal er der en enestående chance for at lave en fælles vision og strategi for udviklingen af Tryggevejlede Ådal. Og der er mulighed for at udtænke en metode, der styrker samarbejdet mellem myndigheder, ejere og brugere. Med en samlet plan har kommunen og borgerne et nødvendigt dokument til at søge finansiering af planens forskellige projekter.

Med udgangspunkt i vurderingen og arbejdsgruppernes input er næste fase at udarbejde en fælles vision for Tryggevejlede Ådal.

Med en fælles vision og strategi kan der udarbejdes en plan, som kan realiseres over tid. Og med planen og løsningsforslagene til Ådalens udvikling kan kommunen og ejerne af området stå samlet og bl.a. søge penge til at løse områdets udfordringer.



- Danmark
 Trap, J.P., Præstø Amt, bind IV, København 1955.
- Fremtidens natur i Stevns kommune
 Kirsten Clausen, Anne Jørgensen og Inge Ambus (red.),
 Udgivet af Danmarks Naturfredningsforenings lokalafdeling i Stevns, 2008
- Forslag til Natura 2000-plan 2009-2015. Tryggevælde Ådal Natura 2000-område nr. 149 Haitatområde H132 Miljøcenter Roskilde, By- og Landskabsstyrelsen, Miljøministeriet, 2009
- 0.Gennemgang af vandløb i Stevns Kommune.doc.
 Stevns Kommune
- Gå en tur i landskabet ved Tryggevælde og Stevns Ådal
 Folder udgivet af: Tryggevælde- og Stevns Ådal's Bevarelse med støtte fra Friluftsrådet (Tips- og Lottomidler) samt Faxø Bogtryk/Grafisk, Redaktion: Ella Pedersen m.fl., 2009, www.tryggevaelde.com, okt. 2010
- H132 Tryggevælde Ådal Natura 2000 Basisanalyse
 Roskilde Amt: 2006
- KODRIVER STIEN – fra Mor Karens Hus til Prambrøen
 Folder udgivet af: Tryggevælde- og Stevns Ådal's Bevarelse og foreningen GUNULV.
 Redaktion: Ella Pedersen m.fl., 2. udgave 2003, www.tryggevaelde.com, okt. 2010
- Landmanden som landskabsforvalter af Tryggevælde Ådal
 Ziensen, M; Andersen, K; Knudsen, K. W., RUC, 2004
- Landskabsplan for Stevns Kommune
 Stevns kommune, 1971
- Spør i landskabet: Sporet ved Højgård
 Folder udgivet af Projekt "Spør i Landskabet", Tekst: Mette Justesen, www.spor.dk, okt. 2010
- Spør i landskabet: Sporene ved Store Tårnby
 Folder udgivet af Projekt „Spør i Landskabet“, Tekst: Børge Svendsen, www.spor.dk, okt. 2010
- Stevns Kommuneatlas Byer og bygninger 2002
 Kirkegaard, Jens (red.): Kulturarvsstyrelsen, Kulturministeriet, 2002
- Stevns Kommuneplan 09 Samlet forslag
 Stevns kommune, 2009
- Tilgængelighed til det stevnske landbrugslandskab
 Berg, Sara: 45 point speciale, Institut for skov og landskab, Det Biovidenskabelige Fakultet, Københavns Universitet, 2008
- Web:
- Stevns Kommune
www.stevns.dk/page.1238.aspx
- By- og Landskabsstyrelsen, www.blst.dk:
 Tryggevælde Ådal: www.blst.dk/LANDSKABET/Landskab/GeologiskeInteresser/RegionSjælland/375.htm, April 2010
- Vandplaner i Køge bugt: www.blst.dk/Vandognatur/Vandplaner/Se_vandplanerne/Koege_Bugt/2_4_Koege_Bugt.htm, Maj 2010
- Naturtyper i Tryggevælde Ådal: <http://prior.dmu.dk/>, Juni 2010
- Danmarks naturfredningsforening, www.dn.dk
 Om Tryggevælde Ådal: www.dn.dk/Default.aspx?ID=3029, Oktober 2010
- Kulturjagt i Køge
www.kulturjagtkoegebugt.dk
 Stevns/Ådalen/Tryggevælde_aa
- Museum-online.dk
 geologi/lokalitet_data
- Tryggevælde- og Stevns Ådals bevarelse
<http://www.tryggevaelde.com/> Oktober, 2010

